



Министерство образования и науки Республики Дагестан
ГБПОУ РД «Профессионально-педагогический колледж имени З.Н. Батырмурзаева»



13.09.2017г.

ПОЛОЖЕНИЕ О ВОСПИТАТЕЛЬНОЙ РАБОТЕ

І. Общие положения

1.1. Настоящее Положение регламентирует организацию воспитательной работы в ГБПОУ РД «Профессионально-педагогический колледж имени З.Н. Батырмурзаева» (далее – Колледж), её цели, задачи, содержание, принципы.

1.2. Положение разработано в соответствии с Конституцией РФ, Федеральным законом «Об образовании в Российской Федерации» от 29.12.2012 №273-ФЗ, распоряжением Правительства РФ от 29 декабря 2014 г. №2765-р «Концепция Федеральной целевой программы развития образования на 2016 – 2020 годы», действующими законами и подзаконными актами РФ в сфере образования, Уставом и иными локальными актами ГБПОУ РД «Профессионально-педагогический колледж имени З.Н. Батырмурзаева».

1.3. Положение является локальным нормативным актом ГБПОУ РД «Профессионально-педагогический колледж имени З.Н. Батырмурзаева».

1.4. Воспитательная работа – один из видов основной деятельности колледжа, является неотъемлемой частью целостного образовательного процесса колледжа, строящегося на основе гуманистической направленности своей работы и развития социальной и культурной компетентности личности. Воспитательная работа колледжа способствует становлению активной гражданской позиции её участников, их личной ответственности, способствует самоутверждению, формированию опыта творческой деятельности, проявлению профессиональной компетентности, осознанного отношения к делу.

1.5. Непосредственно организует и координирует воспитательную работу в колледже заместитель директора по воспитательной работе, назначаемый на должность из числа лиц, имеющих высшее профессиональное образование по направлениям подготовки «Государственное и муниципальное управление», «Менеджмент», «Управление персоналом» и стаж работы на педагогических или руководящих должностях не менее 5 лет, или высшее профессиональное образование и дополнительное профессиональное образование в области государственного и муниципального управления, менеджмента и экономики и стаж работы на педагогических или руководящих должностях не менее 5 лет.

учет.

ІІ. ЦЕЛИ, ЗАДАЧИ И ФУНКЦИИ ВОСПИТАТЕЛЬНОЙ РАБОТЫ

2.1. Главной целью воспитательной работы является формирование высоконравственной личности и специалиста, востребованного обществом, с учетом индивидуальности воспитуемого; компетентного, ответственного, свободно владеющего своей профессией и ориентированного в

смежных областях деятельности, готового к постоянному профессиональному росту, социальной и профессиональной мобильности, стремящегося к саморазвитию и самосовершенствованию.

2.2. Основными задачами воспитательной работы колледжа являются:

- повышение социального статуса воспитания в колледже;
- координация и укрепление взаимодействия всех участников воспитательного процесса;
- оказание помощи семье в решении проблем воспитания: организация психолого-педагогического просвещения родителей, усиление роли семьи в воспитании детей;
- повышение профессионального управления воспитательным процессом,
- совершенствование содержания и механизмов нравственного, гражданско-правового, патриотического, художественного, эстетического, трудового и физического воспитания студентов;
- использование отечественных традиций и глубокого уважения к традициям многонациональной культуры, интернационализма и толерантности, современного опыта и инноваций в области воспитания;
- изучение основных социально-психологических потребностей и проблем студентов и педагогов, обеспечение сохранности контингента студентов;
- внедрение передового опыта образовательных учреждений в воспитательную работу колледжа;
- удовлетворение непрерывно растущих и изменяющихся требований потребителя в интересах формирования гармонично развитой, социально активной творческой личности;
- гарантия реализации социальных и личностных компетенций выпускников колледжа в обществе;
- и др.

2.3. Функции воспитательной работы колледжа:

- определение концепции воспитательной деятельности колледжа, обеспечение стратегии её реализации;
- разработка программы и планов воспитательной работы на учебный год, другой нормативной и методической документации;
- координация воспитательной деятельности структур и подразделений колледжа;
- принятие и реализация решений, связанных с оптимизацией воспитательной среды и управлением системой воспитательной деятельности колледжа;
- определение наиболее эффективных форм, методов и способов организации воспитательной работы в колледже;
- формирование единого воспитательного пространства, единого воспитательного коллектива, организация творческого взаимодействия преподавателей и студентов по обеспечению развития воспитательной среды в колледже;
- разработка форм, методов и содержания воспитания, адекватных функциям колледжа и в соответствии с моделями специалистов, которые готовятся в колледже, а также используют возможности дополнительного образования;
- обеспечение необходимых условий для самореализации личности, поддержание и развитие учебно-творческих, социально-бытовых инициатив и инновационных идей преподавательского коллектива, не противоречащих Уставу колледжа;
- анализ и дача оценок воспитательной работе отдельных подразделений и общественных объединений колледжа, с учетом их традиций и возможностей;
- создание рабочих групп и оргкомитетов по организации и проведению воспитательных мероприятий в колледже и за его пределами;
- развитие многоуровневой системы профессиональной подготовки и переподготовки кадров, организующих воспитательную работу со студентами и родителями;
- участие в реализации системы внутриколледжного контроля в процессе воспитательной и внеучебной работы;
- и др.

III. СОДЕРЖАНИЕ, ОСНОВНЫЕ НАПРАВЛЕНИЯ И ПРИНЦИПЫ ВОСПИТАТЕЛЬНОЙ РАБОТЫ

3.1. Воспитательная работа в колледже строится согласно лично-деятельностному подходу. Лично-деятельностный подход – это системный подход воспитательной работы. Основными технологиями при лично-ориентированном и системном подходах к воспитанию являются: коллективно-творческие дела (далее – КТД), тренинг-общение, шоу-технологии, групповая

проблемная работа (диспуты, дискуссии, обсуждение ситуаций, разработка проектов), диалог «Педагог – воспитанник», создание ситуаций успеха и др.

3.2. Основными направлениями воспитательной работы в колледже являются:

- планирование и координация работы всех участников воспитательного процесса;
- методическая работа с кураторами, преподавателями, молодыми специалистами, родителями и т.д.;
- развитие студенческого самоуправления и совершенствования его информационно-правового обеспечения;
- воспитание образовательной самостоятельности студентов;
- развитие корпоративной культуры и создание единого информационного пространства студенческого сообщества;
- воспитание правовой культуры и законопослушного поведения студентов и профилактика правонарушений, алкоголизма, наркомании, табакокурения, формирование здорового образа жизни в студенческой среде, добросовестного отношения к труду и учебе, культурного уровня;
- воспитание творческой индивидуальности, инициативности личности, коллективизма, социализация личности;
- воспитание патриотизма и формирование активной гражданской позиции студента колледжа;
- воспитание конкурентно-способной личности, нацеленной на самореализацию и творчество;
- профилактика экстремизма;
- информационное обеспечение студентов по вопросам молодежной политики.

3.3. Принципами, направленными на развитие социально-активной, образованной, нравственно и физически здоровой личности в современных условиях, являются:

- единство обучения и воспитания;
- субъектность;
- участие студентов в различных видах деятельности колледжа;
- социальное взаимодействие.

3.4. В соответствии с подходами и принципами воспитания в колледже осуществляется подбор и совершенствование форм, методов и современных технологий воспитания.

3.4.1. Воспитательные технологии – это одно из средств воспитания, последовательная деятельность людей, направленная на решение конкретных педагогических задач и состоит из системы педагогических приемов и техник; всегда имеет результат.

3.4.2. В соответствии с функциями воспитательной деятельности используются следующие формы работы:

- индивидуальные (беседы, консультации, обмен мнениями, оказание индивидуальной помощи, совместный поиск решения проблемы и др.);
- групповые (творческие группы, органы студенческого самоуправления, диалоговые формы воспитания: дискуссии, диспуты, дебаты; мультимедийные презентации, проекты)
- коллективные (КТД: конкурсы, концерты, фестивали, акции, соревнования, походы, агитбригады и др.)

3.4.3. Современные методы воспитания, используемые в колледже:

- методы воздействия на интеллектуальную сферу;
- методы убеждения через различные формы: беседа, дискуссия и др.;
- методы воздействия на мотивационную сферу (стимулирование);
- методы воздействия на эмоциональную сферу (внушение);
- методы воздействия на сферу саморегуляции (методы коррекции);
- методы воздействия на волевую сферу: развитие инициативы, уверенности в своих силах.

IV. УЧАСТНИКИ ВОСПИТАТЕЛЬНОЙ РАБОТЫ

4.1. Состав участников воспитательной работы колледж определен в Приложении №1 к настоящему Положению.

4.2. Общее руководство деятельностью воспитательной работы в колледже осуществляет директор, который:

- издает приказы и распоряжения по вопросам воспитательной работы;
- определяет основные направления политики колледжа в сфере воспитательной работы;

- организует взаимодействие с юридическими и физическими лицами, органами власти в вопросах воспитания;
- осуществляет контроль за деятельностью участников воспитательного процесса;
- утверждает планы воспитательной работы,
- и др.

4.3. Непосредственно организует и координирует воспитательную работу в колледже заместитель директора по воспитательной работе, который непосредственно подчиняется директору колледжа и:

- организует текущее и перспективное планирование воспитательной работы колледжа;
- обеспечивает воспитательный процесс в колледже;
- проводит воспитательную работу в колледже;
- обеспечивает использование и совершенствование методов организации воспитательного процесса и современных образовательных технологий;
- осуществляет контроль за качеством воспитательного процесса (тематический, персональный);
- организует воспитательную, методическую, культурно-массовую, внеаудиторную работу;
- оказывает помощь обучающимся в проведении культурно-просветительских и оздоровительных мероприятий;
- вносит предложения по совершенствованию образовательного процесса колледжа и управления им;
- отвечает за выполнение кураторами их обязанностей;
- организует просветительскую работу для родителей (лиц, их заменяющих);
- обеспечивает своевременное составление, утверждение, представление отчетной документации, локальных нормативных актов, регламентирующих воспитательную работу в колледже;
- выполняет иные функции в соответствии со своими должностными обязанностями.

4.4. Методическое объединение кураторов (далее – МОК) – является одним из органов системы управления воспитательным процессом колледжа, координирующим научно-методическую и организационную работу кураторов колледжа. Действует на основании положения о нём. Его деятельность способствует изучению творческих основ воспитания, изучению и распространению передового опыта. Объединение создаёт методическую базу воспитательной работы, накапливает методические разработки классных часов и общественных мероприятий по общественной тематике, пополняет новыми разработками методическую копилку колледжа.

4.5. Руководитель физвоспитания осуществляет воспитательную работу по здоровому образу жизни студентов в форме соревнований, кроссов, эстафет и других форм в соответствии со своими должностными обязанностями.

4.6. Преподаватели ОБЖ осуществляют воспитательную работу по патриотическому воспитанию студентов в форме бесед, встреч, конференций, конкурсов и других форм в соответствии со своими должностными обязанностями.

4.7. Руководители структурных подразделений, органы управления и самоуправления осуществляют воспитательную работу в соответствии с настоящим Положением, локальными нормативными актами колледжа, регламентирующими их деятельность, своими должностными инструкциями, в тесном взаимодействии с заместителем директора по воспитательной работе.

V. ОРГАНИЗАЦИЯ ДЕЯТЕЛЬНОСТИ И ДОКУМЕНТООБОРОТ

5.1. Заместитель директора по воспитательной работе разрабатывает План воспитательной работы колледжа (Приложение №2 к настоящему Положению) в мае-июне текущего года на очередной учебный год. План утверждается директором. Заместитель директора по воспитательной работе доводит утверждённый План до кураторов на совещании и обеспечивается его размещение на официальном интернет-сайте колледжа. План хранится у заместителя директора по воспитательной работе в папке «Планы».

5.2. В колледже ведется следующая документация по воспитательной работе:

5.2.1. План и журнал работы классного руководителя (в соответствии с положением о классном руководителе колледжа);

5.2.2. План воспитательной работы общежития (в соответствии с положением о воспитательной работе в общежитии колледжа);

5.2.3. План работы педагога-психолога;

5.2.4. План работы методического объединения кураторов (в соответствии с положением о Методическом объединении кураторов);

5.2.5. Раздел «воспитательная работа» в плане работы преподавателя, плане работы руководителя физического воспитания, план работы библиотеки, план работы актового зала как объекта культуры и др.;

5.2.6. Анкеты, тестирования, отчеты (кураторы, педагог-психолог);

5.2.7. Молодежный центр организует воспитательную работу в соответствии с положением о центре;

5.2.8. Библиотека колледжа обеспечивает реализацию прав пользователей на свободный доступ к информации, свободное духовное развитие, приобщение к ценностям национальной и мировой культуры, а также научную и образовательную деятельность, представляет собой центр распространения знаний, духовного и интеллектуального общения, культуры.

5.2.9. Отчёт о воспитательной работе колледжа за учебный год (приложение 3 к настоящему положению).

5.4. Ответственность за разработку, ведение, размещение на официальном интернет-сайте, выполнение планов воспитательной работы несут руководители по направлениям деятельности.

5.5. Заместитель директора по воспитательной работе осуществляет контроль за исполнением планов.

5.6. Информационное обеспечение управления и организации воспитательной работы в колледже осуществляется в двух формах – устной (устные распоряжения, обмен мнениями на совещаниях, выступления и прочее) и письменной (приказы, плановая и отчетная документация, стенные газеты и прочее).

5.7. Студенты могут получать интересующую их информацию о воспитательной работе колледжа у заместителя директора по воспитательной работе, в структурных подразделениях, органах управления и самоуправления, на стендах, сайте колледжа.

VI. ВЗАИМОДЕЙСТВИЕ И ВЗАИМОЗАМЕЛЯЕМОСТЬ

6.1. Заместитель директора по воспитательной работе осуществляет свою работу совместно с директором и его заместителями, с заведующими отделениями, педагогом-психологом, кураторами, председателями цикловых методических комиссий, преподавателями, Студенческим советом колледжа, воспитателем общежития, Студенческим советом общежития колледжа, учебно-воспитательными комиссиями, библиотекой колледжа.

6.2. Колледж в процессе воспитательной работы взаимодействует с другими общественными и государственными организациями и учреждениями города Хасавюрт, Хасавюртовского района и других районов и городов РД и РФ.

6.3. В период отсутствия зам. директора по ВР (командировка, отпуск, болезнь и пр.) его обязанности исполняет лицо, назначенное директором в установленном порядке, который приобретает соответствующие права и несет ответственность за надлежащее исполнение обязанностей, возложенных на него в связи с замещением.

VII. ПООЩРЕНИЯ, ВЗЫСКАНИЯ, ОТВЕТСТВЕННОСТЬ

7.1. За успехи, достигнутые в воспитательной работе, её участники могут быть поощрены директором по представлению заместителя директора по воспитательной работе следующим образом:

- объявление благодарности с занесением в личное дело;
- награждение почетными грамотами, дипломами;

- материальное стимулирование, премии и ценные подарки.

7.2. За нарушение дисциплины участники воспитательной работы могут быть привлечены директором к дисциплинарной ответственности и на них могут быть наложены взыскания (предупреждения, выговор и др).

7.3. Ответственность за качество воспитательной работы несет заместитель директора по воспитательной работе.

VIII. МАТЕРИАЛЬНОЕ ОБЕСПЕЧЕНИЕ ВОСПИТАТЕЛЬНОЙ РАБОТЫ В КОЛЛЕДЖЕ

8.1. Материальное обеспечение воспитательной работы в колледже складывается из бюджетных и внебюджетных средств.

8.2. Формы материального стимулирования воспитательной работы студентов отражены в Положении о стипендиальном обеспечении и других формах материального стимулирования и социальной поддержки студентов.

8.3. Поощрение преподавателей и других сотрудников осуществляется на основании представлений руководителей структурных подразделений в соответствии с локальными нормативными актами колледжа.

IX. КОНТРОЛЬ ЗА ВР КОЛЛЕДЖА

9.1. Контроль за воспитательной работой в колледже осуществляет директор.

X. НОРМАТИВНЫЕ ДОКУМЕНТЫ

10.1. Конституция Российской Федерации 1993 г.;

10.2. Федеральный закон от 29 декабря 2012 г. №273-ФЗ «Об образовании в Российской Федерации»;

10.3. Распоряжение Правительства РФ от 29 декабря 2014 г. №2765-р «Концепция Федеральной целевой программы развития образования на 2016 – 2020 годы»;

10.4. Устав колледжа.

XI. ЗАКЛЮЧИТЕЛЬНЫЕ ПОЛОЖЕНИЯ

11.1. Настоящее Положение обязательно к применению для заместителя директора по воспитательной работе, заведующих отделениями, кураторов, воспитателя общежития, педагога-психолога, преподавателей ОБЖ, руководителя физ. воспитания, Студенческого совета колледжа, Студенческого совета общежития, обучающихся и сотрудников колледжа.

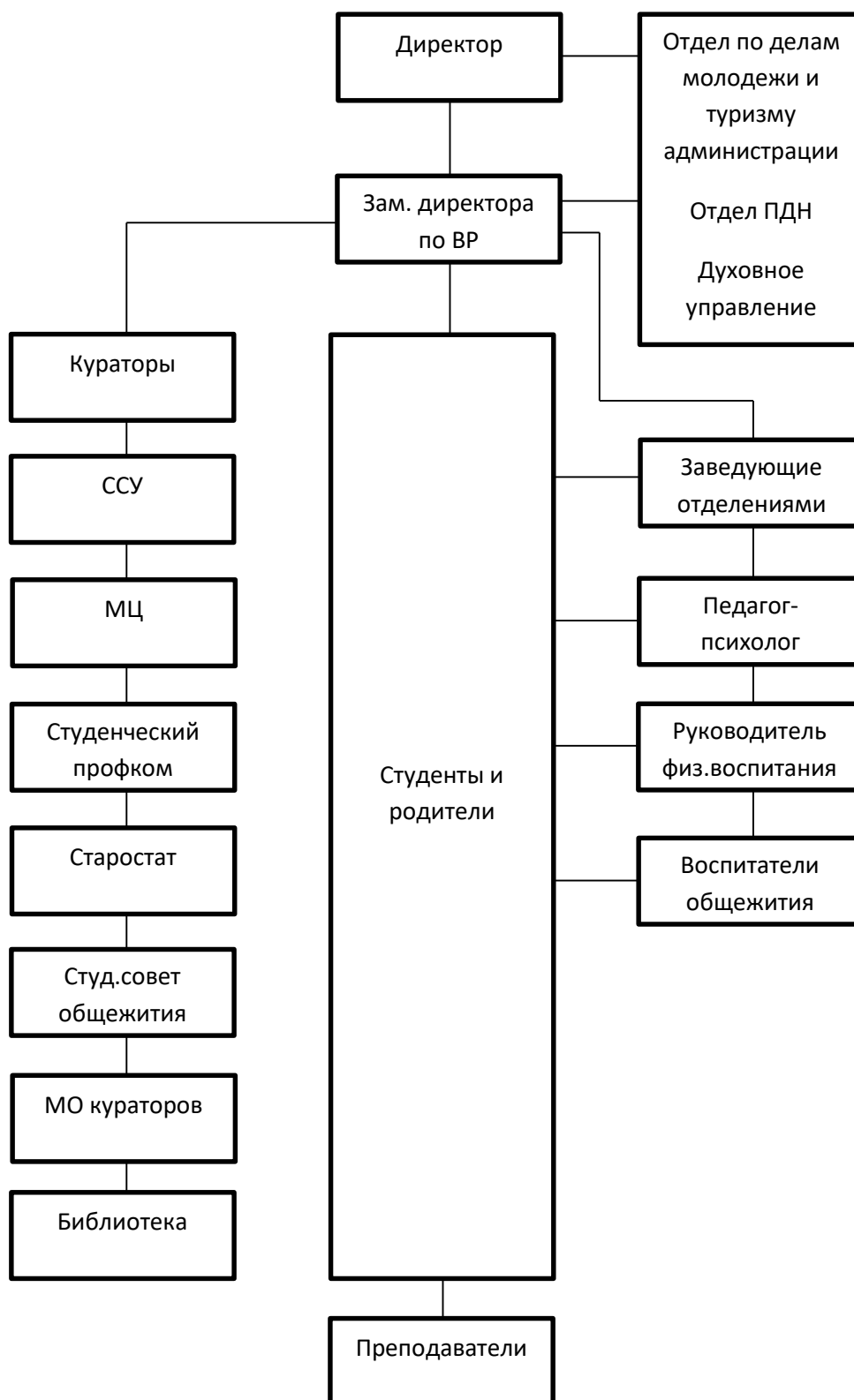
11.2. Положение вступает в силу с момента его утверждения директором колледжа и действует до замены на новое или отмены.

11.3. Ответственность за надлежащее исполнение требований настоящего Положения возлагается на директора колледжа.

11.4. Положение изготовлено в одном экземпляре, который хранится у заместителя директора по ВР, заверенные копии у руководителей структурных подразделений.

11.5. Положение размещено на официальном интернет-сайте колледжа.

Участники воспитательной работы колледжа



УТВЕРЖДАЮ

Директор _____ М.С. Сулейманов

«___» _____ 20___ г.

М.П.

**План
воспитательной работы
на _____ / _____ учебный год**

№ п/п	Мероприятие	Сроки выполнения	Ответственные

Зам. директора по ВР _____ / _____ /

**Отчёт об итогах воспитательной работы
ГБПОУ РД «Профессионально-педагогический колледж
имени З.Н. Батырмурзаева»
за _____ / _____ учебный год**

Заместитель директора
по воспитательной работе _____ / _____ /